

新竹市大坪頂納骨塔－永恆之丘

十彥建築師事務所 + Behet Bondzio Lin Architekto

Hsinchu Dapingding Columbarium

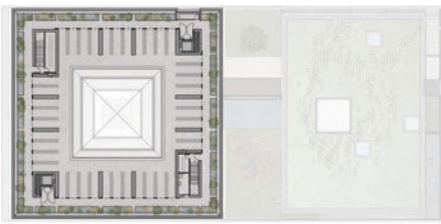
Yen Partnership Architects + Behet Bondzio Lin Architekto



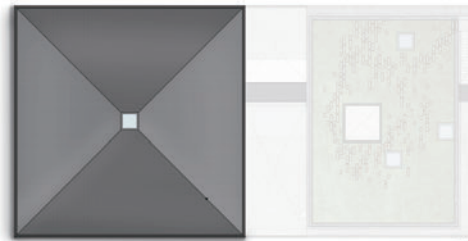




全區平面圖



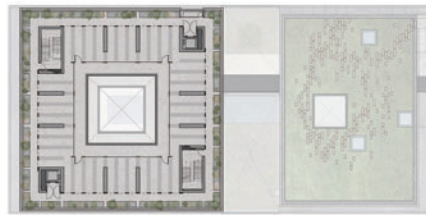
五層平面圖



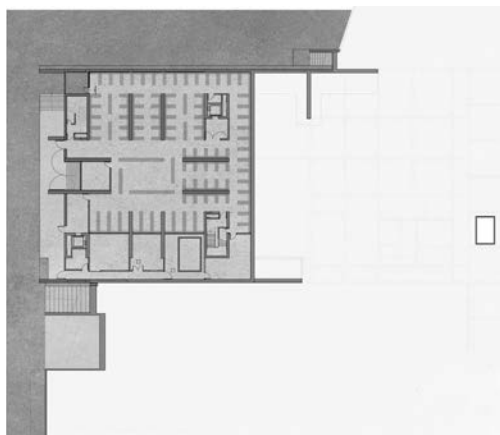
屋頂層平面圖



三層平面圖



四層平面圖



一層平面圖



二層平面圖



作品名稱 新竹市大坪頂納骨塔—永恆之丘
事務所 設計／十彥建築師事務所＋Behet Bondzio Lin Architekta
建築師／主持人 林彥穎、林友寒
參與人員／十彥建築 | 陳彥伶、伍家慶、黃麗蓉、吳榮哲、王鵬達、洪嘉聲、鍾元晟
清水建築 | 吳文宏、鄭筑云、溫家榮、曾尉懿、陳璿卉
監造／十彥建築師事務所
顧問 結構／鼎匠結構顧問
機電／冠昇工程設計事務所
水保／四海工程顧問
景觀／太研規劃設計
營造 昭雄營造股份有限公司

業主 新竹市政府
座落地點 新竹市香山區
主要建材 清水模（鋼筋混凝土）
面積 基地面積／18,550m²
建築面積／3,625m²
總樓地板面積／7,833m²
層數高度 層數／地上五層
高度／21.6m
設計時間 2016年12月至2022年06月
施工時間 2019年02月至2022年06月
攝影 Lorenzo Pierucci Studio

緣起

新竹市大坪頂生命紀念園區從八零年代起，負擔整個新竹市區納骨塔人口使用，總共有四棟既有納骨塔建築。近年來因為市區人口成長快速，十年內預估使用數量不足，藉此機會建設新的納骨塔建築，增加容納量與公共服務性。本案主要設計的目標有二，一是重新整理生命園區整體區域的空間秩序，興建可以容納數萬塔位的納骨塔建築，二是處理新舊建築物與開放空間的關係。希望可以藉由本案思考建築的紀念性、時間與生命的關係，追思緬懷親人的同時，提供一個高度品質的殯葬空間。所以，在設計上的團隊

的企圖是嘗試重新定義生命紀念園區之公共空間意象。期待創造一個新的都市紀念空間。

生與死的問題

長久以來，臺灣民俗習慣中的殯葬空間使用與現實生活有很大的隔閡，公共殯葬空間的設計，大抵上容易使人感受到恐懼、哀傷與吵雜。公共殯葬設施在都市中往往成為鄰避性很強的空間，陰暗、潮濕、裝飾與氣味等空間特質導致一般時間使用率低，直到清明或是年節祭祀活動時才有大量民眾湧入。事實上，也希望藉由本案討論「紀念性」以及「生命的失去」。



外牆傾斜爭取採光及通風，外觀自然呈現如同花瓣一般層層綻放的美感。



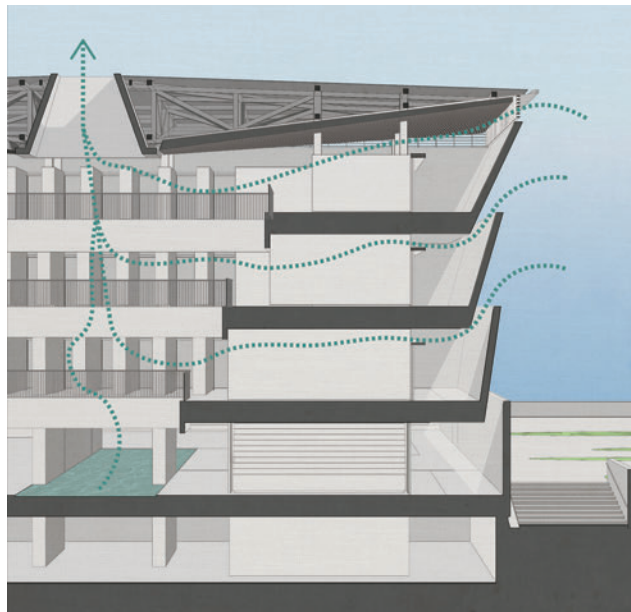
中央天井使得熱空氣上升、冷空氣下降，達成循環對流之無空調空間。

開放空間

設計操作利用材質與景觀手法，希望將時間與生命的意義表達在內外空間的連結裡。外部空間除了滿足停車需求之外，景觀設計整體上以開放公園的手法來規劃，利用流動的空氣與水景、霧氣，大量搭配臺灣原生種的喬木與灌木，希望民眾彷彿置身一個森林公園裡面，讓人們思念親人與緬懷先祖的時候可以漫步其中。觀景平台的設置可以看見大片新竹沿海景緻，同時藉由登高的儀式性，看見美麗的新竹風土並且思考生命的意義。設計團隊藉由創造一個新時代的生命紀念園區，兼具紀念性與開放空間品質，同時為臺灣的殯葬祭祀空間開啟一個新的機會和可能性。

水的意象

在許多文化中，水作為生命的象徵。利用水的元素貫穿建築物內外，本案景觀設計以方形薄水池作為廣場的視覺、動線轉折點，導引人們進入納骨塔的祭祀區建築。整棟建築皆為木紋清水模澆置而成，祭祀區多處天窗引入明暗層次的光線，整體空間呈現開放而自然的狀態。除了辦公區與廁所外，共有四處祭祀廳供民眾使用。經過祭祀區中央後，左側出現一長型薄水池，一路串連延伸向塔的中心。因此，在人們循著長水池動線轉向的同時，視覺延伸進入塔內，會經過開放的中庭區，一座大木賊林立中庭花園，並以一株櫻花樹作為對生命的象徵。除了空間的層次之外，進到塔內的心境也可以在此轉換。



流動的空氣與水景、霧氣



搭配臺灣原生種的喬木與灌木，彷彿置身一個森林公園裏。



翻轉公墓負面形象，提供綠地、水景、休憩、滯洪、停車及慎終追遠等多功能使用空間。



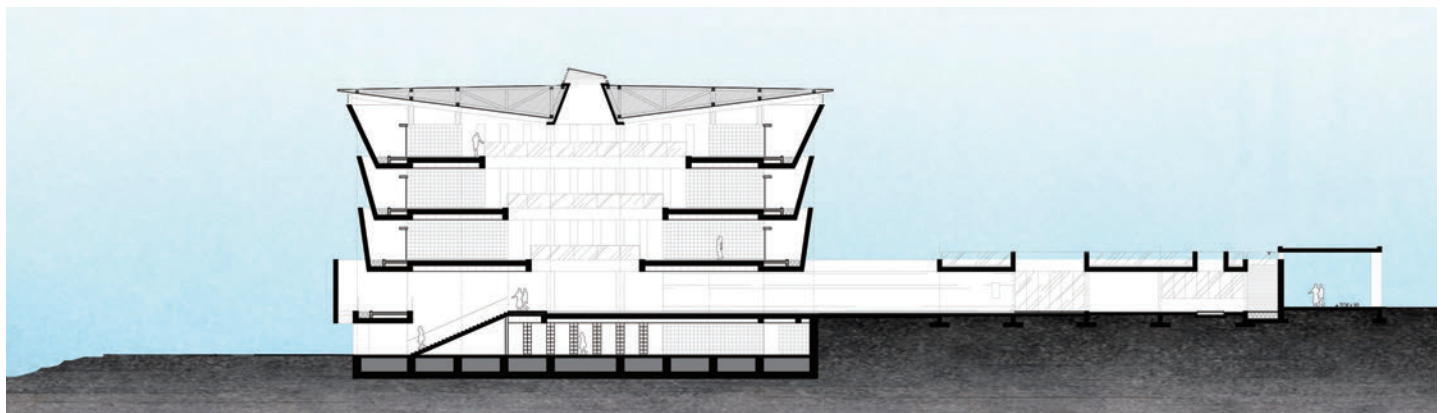
長廊連結新舊區域，同時作為祭拜空間。



使用不過度誇張的材料與色彩，回歸材質與工法真正的美學。



木紋清水模斜牆



剖面圖



板牆構造系統

塔的主體構造為板牆系統的五層構造物，全棟無樑柱。構造本身描述一種準確的秩序，從板牆系統的承重牆厚度，到每一個樓層的高度，再到塔內櫃體的寬度，經過準確的放樣與設計，全部整合成為一個系統。板牆的頂端以四向鋼構相互搭接而成屋頂。中庭由下往上逐層展開漸退出內廊道，圍繞著由塔中央天井透下的光線。每層的外廊連通道亦是逐層展開，成為半戶外沒有封閉的外廊道。新竹的季風、陽光、空氣與雨水皆可以透過外廊道進入半戶外的植栽區，達到自然採光通風的目的。建築物的外牆由木紋清水模灌注，依序逐層傾斜展開，層層交疊，透露出靜謐而安穩的意象。

材料

利用清水混凝土的質感呈現出對於本質的討論，清水模的構成結合了許多的手工藝與土地元素，從混凝土的預拌到澆置，模板的分割與製作，都跟「工匠」息息相關。不同產地的沙都會呈現出完全相異的色澤，冷縫與灌注時間的控制也在外牆的構造上呈現出豐富的表情。其餘包括水泥打鑿面與各種不同區域所設計的模板差異表現，構成整棟建築對應環境時最多元的樣貌。

